

DOCUMENT RESUM DEL PLA ESTRATÈGIC DE RECOLLIDA DE RESIDUS DE L'ALT EMPORDÀ PER A CONSELLERS COMARCALS



**CONSELL COMARCAL
DE L'ALT EMPORDÀ**

EL CONTINGUT DEL PLA ESTRATÈGIC DE RECOLLIDA DE RESIDUS

Cal recordar que aquest document parteix d'altres documents programàtics vigents:

- Pla d'acció per al tractament de residus (2004).
- Pla estratègic de gestió de residus de l'Alt Empordà (2008).
- Plans municipals de gestió de residus en 60 municipis (2010).
- Pla de prevenció de residus de l'Alt Empordà (2009).
- Plans de prevenció de residus municipals en 62 municipis (2010).

El present Pla s'estructura en els quatre eixos genèrics principals en la gestió de residus:

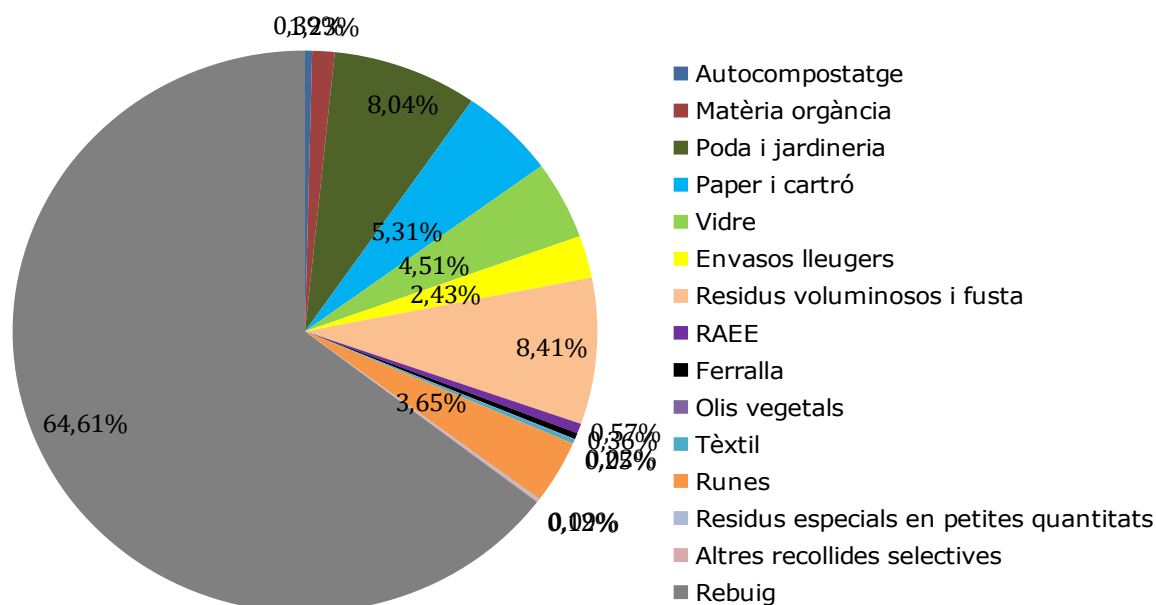
- Eix 1: Diagnosi.
- Eix 2: Model de recollida.
- Eix 3: Comunicació, participació, seguiment i educació ambientalment.
- Eix 4: Tractament.
- Eix 5: Fiscalitat dels residus.
- Pla d'acció cap a la transició.

En cada un dels apartats trobarem els objectius a assolir en finalitzar la implantació del present Pla i cada objectiu o grup d'objectius té un o més indicadors per observar el grau d'assoliment. Per poder aconseguir els objectius s'han planificat unes accions que es defineixen en unes fitxes específiques organitzades a l'apartat final del present pla que és el Pla d'acció.

Paral·lelament al present Pla es desplegarà i implementarà el Pla de Prevenció de Residus de l'Alt Empordà que completarà les accions del Pla estratègic per donar compliment a una mateixa missió.

EIX 1. DIAGNOSI

Anàlisi dels residus de l'Alt Empordà: Composició dels residus amb dades 2017:



Valoració de l'estat actual de la gestió de residus

Dificultats i Punts febles	Oportunitats i Punts forts
<ul style="list-style-type: none"> L'alta estacionalitat en al generació de residus. La diversitat dels municipis de la comarca (municipis turístics, municipis rurals i ciutats) La dispersió dels nuclis, ja que la comarca disposa de 68 municipis i de més de 200 nuclis. La no segregació de la Fracció Orgànica en la majoria dels municipis. La no valorització dels voluminosos La manca de recollida de residus especials en alguns municipis El baix percentatge de recollida d'envasos respecte els generats. 	<ul style="list-style-type: none"> La extensa xarxa de compostadors casolans implantats a la comarca. La posada en marxa del compostatge comunitari mecanitzat com a model de gestió de la fracció orgànica en municipis petits. Les bones dades de recollida de paper i vidre. La futura posada en marxa de la recollida segregada de la FORM dels municipis adherits a la recollida comarcal, així com dels municipis de Roses i Figueres. La reducció de tones de residus que acaben a l'abocador. La presència de la xarxa de deixalleries per tot el territori.

EIX 2. MODEL DE RECOLLIDA

Objectius específics

Aquestes mesures han d'estar en vigor abans del 5 de juliol de 2020. Les noves normes estableixen mesures per al reciclatge de residus municipals i la reducció del dipòsit dels abocaments en abocadors.

Tots els estats membres amb data límit d'1 de gener de 2025 han d'establir les mesures per assegurar la recollida separada de tèxtils i residus perillosos a les llars i abans de l'1 de gener del 2023 han d'assegurar la recollida selectiva de bioresidus.

Els objectius de valorització de residus marcats per la directiva són els següents:

- Que el 55% del total del residus es reciclin al 2025.
- Que el 60% del total del residus es reciclin al 2030.
- Que el 65% del total del residus es reciclin al 2035.

La directiva especifica que els residus quantificables són aquells realment reciclats, no pas els recollits selectivament.

Entre les mesures per a la reducció dels dipòsits en abocadors s'espera que a partir de l'any 2030 **tots els residus municipals siguin aptes per al reciclatge, i no s'admetin en els abocadors, reduint així en un 10% del total dels residus municipals dipositats en abocadors al 2035.**

Tenint en compte les dades exposades en la Diagnosi, es plantegen diferents objectius per a cada una de les fraccions, amb un seguit d'indicadores per tal de realitzar el seguiment d'aquests. Per determinar els objectius a assolir al 2025 s'han tingut en compte tres factors:

- Estat actual de recollida de residus de cada fracció.
- Els objectius marcats per la Generalitat de Catalunya al PRECAT20 i els marcats per la UE per l'any 2025.
- El potencial de millora per cada una de les fraccions.

Fracció de residus	Objectiu
Fracció resta	1- Reduir la recollida del 64% actual com a mínim al 40% per al 2025.
	2- Identificar la quantitat de residus generats per agent generador.
Paper cartró	1- Que la recollida neta representi com a mínim el 6,5% del total de generació de residus al 2025.
	2- Reduir la quantitat d'impropis recollits com a mínim fins al 5% al 2025.
Envasos lleugers	1- Que la recollida neta representi com a mínim el 5,5% del total de generació de residus al 2025.
	2- Reduir la quantitat d'impropis recollits com a mínim fins al 25% al 2025.
Vidre	1- Que la recollida neta representi com a mínim el 5,5% del total de generació de residus al 2025.
BIOresidus	1- Que la recollida neta representi com a mínim el 15,5% del total de generació de residus al 2025.
	2- Reduir la quantitat d'impropis recollits a la FORM com a mínim al 10% al 2025.
	3- Que la recollida neta de fracció vegetal representi com a mínim al 9,5% del total de generació de residus al 2025.
	4- Que els municipis amb compostatge casolà gestionin com a mínim el 60% de la FORM teòrica generada al 2025.
Residus voluminosos	1- El 100% dels residus voluminosos destinats a la Planta de Voluminosos al 2025.
	2- El 30% dels residus voluminosos han de ser valoritzats al 2025.
	3- Que el 100% dels punts de recollida de residus voluminosos o deixalleries separin fusta per a la seva valorització.
Residus especials	1- Que la recollida neta de fraccions minoritàries representi com a mínim El 5,5% del total de generació de residus al 2025.
	2- Que tots els municipis de la comarca disposin de recollida d'olis vegetals.
	3- Que tots els municipis de la comarca disposin d'un punt de recollida de tèxtils.
	4- Que tots els ciutadans de la comarca disposin de recollida de residus especials.
	5- Que tots els municipis disposin de recollida de runes i d'un control d'aquest residu relacionat amb les llicències d'obres atorgades.
Residus comercials	1- Potenciar la recollida comercial segregada.
	2- Impulsar el Pagament per Generació comercial.

Descripció dels models de recollida

El Pla estratègic descriu i valora avantatges e inconvenients de cada model, característiques que els fan més o menys aptes per aplicar a un municipi segons les seves característiques:



MODEL DE RECOLLIDA PORTA A PORTA

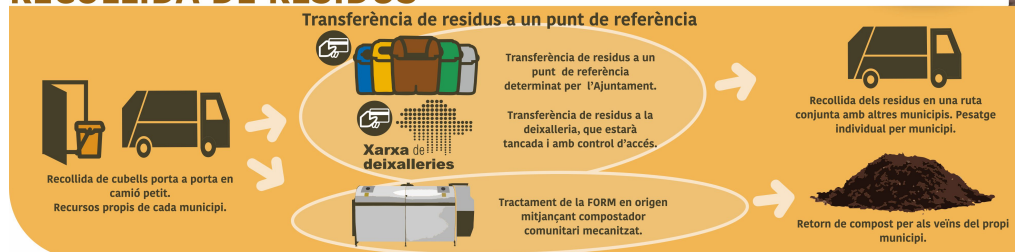
APORTACIÓ DE RESIDUS

<p>Residus domèstics</p>	<p>Residus especials i fraccions minoritàries</p> <p>Xarxa de deixalleries</p>	<p>Residus comercials</p> <div style="display: flex; justify-content: space-around;"> <div data-bbox="762 645 813 725"> <p>Els Generadors Singulars (GS) de residus disposaran de bujols propis de recollida porta a porta.</p> </div> <div data-bbox="986 645 1066 725"> <p>Els Grans Productors (GP) de residus disposaran de contenidors propis de recollida comarcal.</p> </div> </div>
---------------------------------	--	--

FREQUÈNCIA DE RECOLLIDA

<p>Residus domèstics</p> <table border="1"> <tr><td>FORM</td><td>3 dies per setmana</td></tr> <tr><td>PAPER</td><td>1 dia per setmana</td></tr> <tr><td>ENVASOS</td><td>2 dies per setmana</td></tr> <tr><td>VIDRE</td><td>1 dia per setmana</td></tr> <tr><td>RESTA</td><td>1 dia per setmana</td></tr> </table>	FORM	3 dies per setmana	PAPER	1 dia per setmana	ENVASOS	2 dies per setmana	VIDRE	1 dia per setmana	RESTA	1 dia per setmana	<p>Deixalleria</p> <p>Les aportacions a la deixalleria estan condicionades als horaris d'obertura establerts a cada municipi.</p>	<p>Residus comercials</p> <p>La recollida de residus comercials s'adaptarà a la recollida domèstica. Els grans productors disposaran de contenidors propis.</p>	<p>OPCIÓ DEL MODEL</p> <p>Compostatge</p>
FORM	3 dies per setmana												
PAPER	1 dia per setmana												
ENVASOS	2 dies per setmana												
VIDRE	1 dia per setmana												
RESTA	1 dia per setmana												

RECOLLIDA DE RESIDUS





MODEL DE RECOLLIDA MIXT PORTA A PORTA I CONTENIDORS APORTACIÓ DE RESIDUS

Residus domèstics 	Residus especials i fraccions minoritàries <p>Xarxa de deixalleries</p>	Residus comercials <p>Els Generadors Singulars (GS) de residus disposaran de bujols propis de recollida porta a porta.</p> <p>Els Grans Productors (GP) de residus disposaran de contenidors propis de recollida comarcal.</p>
------------------------------	--	--

FREQÜÈNCIA DE RECOLLIDA

Residus domèstics La freqüència de recollida Porta a Porta s'adaptarà a les necessitats del municipi. La freqüència de recollida dels contenidors s'adaptarà a la ruta de recollida comarcal.	Deixalleria Les aportacions a la deixalleria estan condicionades als horaris d'obertura establerts a cada municipi.	Residus comercials La recollida de residus comercials s'adaptarà a la recollida domèstica. Els grans productors disposaran de contenidors propis.	OPCIONS DEL MODEL <p>Contenidors sense obertura amb targeta</p> <p>Compostatge casolà</p>
---	---	---	---

RECOLLIDA DE RESIDUS



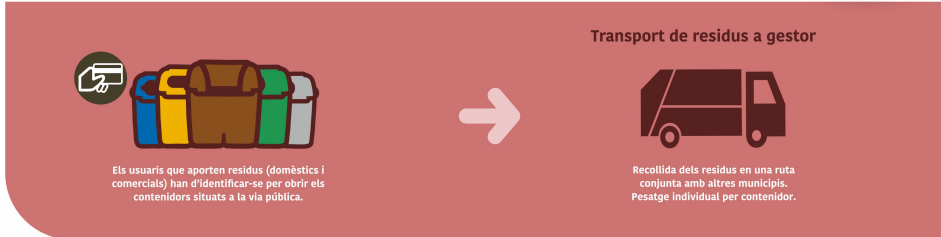
MODEL DE RECOLLIDA CONTENIDORS D'OBERTURA AMB TARGETA APORTACIÓ DE RESIDUS

Residus domèstics <p>Els usuaris que aporten residus (domèstics i comercials) han d'identificar-se per obrir els contenidors.</p>	Residus especials i fraccions minoritàries <p>Xarxa de deixalleries</p>	Residus comercials <p>Els Generadors Singulars (GS) de residus disposaran de bujols propis de recollida porta a porta.</p> <p>Els Grans Productors (GP) de residus disposaran de contenidors propis de recollida comarcal.</p>
---	--	--

FREQÜÈNCIA DE RECOLLIDA

Residus domèstics La freqüència de recollida dels contenidors s'adaptarà a la ruta de recollida comarcal.	Deixalleria Les aportacions a la deixalleria estan condicionades als horaris d'obertura establerts a cada municipi.	Residus comercials La recollida de residus comercials s'adaptarà a la recollida domèstica. Els grans productors disposaran de contenidors propis.	OPCIONS DEL MODEL <p>Compostatge casolà</p>
---	---	---	---

RECOLLIDA DE RESIDUS



Aquests models de recollida han d'anar acompanyats de sistemes complementaris per a solucionar recollides de:

- Gestió de la fracció vegetal.
- Residus voluminosos.
- Residus comercials.
- Compostatge casolà.
- Residus especials i altres fraccions minoritàries.

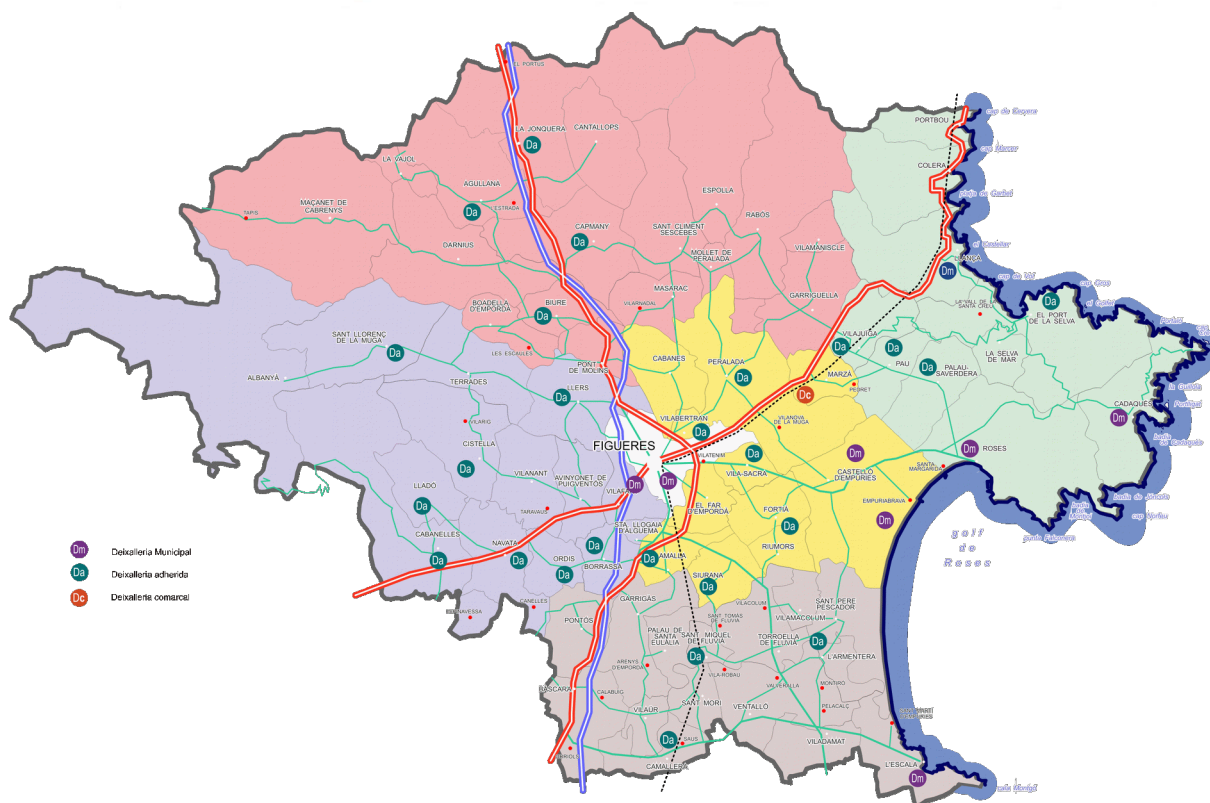
Elecció del model de recollida més adequat per a cada municipi

El pla estableix una metodologia per a l'elecció del model de recollida per a cada municipi a partir de les característiques del municipi que cal omplir amb una fitxa descriptiva. La informació d'aquesta fitxa s'ha de contrastar amb les taules de valoració dels models de recollida inclosos al Pla. Un cop vist el model més adequat pel municipi cal, obligatòriament establir sinergies entre altres municipis veïns per augmentar l'eficiència dels serveis i assegurar-ne l'èxit. El pla té també algunes taules de possibles relacions entre municipis, tanmateix, cal definir-les de manera concreta.

Sinergies a establir entre municipis

La complexitat de la comarca fa que el pla treballi per a la creació de sinèrgies en cinc zones de treball. Aquestes es mantenen de l'anterior pla estratègic i s'han fer a partir de les vies de recollida més eficients.

Val a dir que les zones s'han plantejat de manera que en cada una d'elles hi hagi almenys un municipi gran que pugui vertebrar el sistema. En algunes de les zones els municipis grans no fan actualment aquesta tasca.



Zona	Municipis que inclou
Zona 1	Albanyà, Sant Llorenç de la Muga, Terrades, Cistella, Lladó, Cabanelles, Navata, Vilanant, Llers, Ordis, Avinyonet de Puigventós, Vilafant, Santa Llogaia d'Àlguema i Borrassà.
Zona 2	Maçanet de Cabrenys, Vajol, Agullana, Darnius, Boadella d'Empordà, Biure, Capmany, Pont de Molins, Masarac, la Jonquera, Cantallops, Espolla, Sant Climent de Sescebes, Mollet de Peralada, Rabós, Vilamanisclé i Garriguella.
Zona 3	Portbou, Colera, Llançà, Vilajuïga, Pau, Palau-Saverdera, la Selva de Mar, Roses, Cadaqués i el Port de la Selva.
Zona 4	Cabanes, Peralada, Marzà, Vilabertran, Vila-sacra, el Far d'Empordà, Vilamalla, Siurana, Fortià, Riumors i Castelló d'Empúries.
Zona 5	Pontós, Garrigàs, Bàscara, Camallera, Garrigàs, Vilaür, Palau de Santa Eulàlia, Sant Miquel de Fluvià, Torroella de Fluvià, Vilamacolum, Sant Pere de Pescador, l'Armentera, l'Escala, Viladamat i Ventalló.

EIX 3. COMUNICACIÓ, PARTICIPACIÓ, SEGUIMENT I EDUCACIÓ AMBIENTAL

El Centre d'Educació i Informació Ambiental «El Triangle»

El Centre d'educació i informació ambiental estarà situat a l'edifici administratiu propietat del Consell Comarcal de l'Alt Empordà del Centre de tractament de residus. Amb una sala d'exposicions, dues aules de formació i una sala de projeccions donarà cabuda a activitats de diferents tipus. Els pilars bàsics d'aquestes activitats són:



Informació i sensibilització per a la gestió de residus

El Pla estratègic defineix, per 4 d'aquestes 5 línies de treball, de quina manera cal treballar en relació als serveis relacionats amb la gestió de residus.

1. Informació

En el sector públic, tenir accés a les dades de l'administració garanteix la transparència i l'eficiència. La transparència perquè es poden consultar i tractar dades que venen directament de les fonts oficials, i l'eficiència perquè ciutadans i organitzacions poden crear serveis de forma més ajustada en col·laboració amb l'administració.

L'exposició de les dades es realitza es través de tres canals:

- a) Memòries anuals** de les activitats realitzades i els seus resultats a nivell global. Aquestes memòries són públiques i es publiquen a la xarxa.

b) Seguiment i dades obertes dels serveis a temps real per a mitjans informàtics incorporant, si s'escau, informes tècnics de seguiment del servei adreçats als interessats de cada servei. Aquest seguiment de dades es planteja utilitzant mitjans tecnològics i estratègies com "el meu espai" on els destinataris propis d'un servei poden accedir a dades de caràcter privat així com intercanviar dades de gestió diària.

c) Impulsar la **transparència de dades** per a l'ús de la informació amb un format que permeti la seva utilització per a finalitats pràctiques.

d) Informació dels serveis i dels resultats dels serveis.

En el cas del Pla estratègic de residus es defineix la informació específica que cal donar a la població per a cada model de recollida de residus: dades específiques, dades pràctiques per a facilitar el servei a l'usuari, períodes en els quals cal donar la informació, tipus de suports gràfics o digitals...

2. Formació

El caràcter formatiu del centre d'educació ambiental ha de ser un pilar bàsic en la mesura que s'adreça, de manera diferenciada, a diferents necessitats de la població. Partim de la base que el coneixement dels aspectes ambientals per part de les persones, serà determinant en l'objectiu de creixement del respecte de la població cap al nostre entorn. Inicialment, i en l'àmbit de la gestió de residus, la formació es centrarà en:

- Formació en centres escolars

La formació per a centres escolars en matèria de gestió de residus estarà emmarcada en l'estratègia formativa del centre d'educació ambiental i la metodologia serà la mateixa que per a altres temàtiques ambientals. Tanmateix, aquesta temàtica tindrà més pes atès que el Consell Comarcal disposa de més elements que permeten la seva utilització amb finalitats pedagògiques.

La formació serà per a:

- Alumnes de primària i secundària:

A través de la formació (visites, motxilles ambientals escolars, jornades, xerrades, etc.) és pretén generar una consciència ambiental sobre les problemàtiques actuals causades per les activitats antropogèniques i els efectes de la relació entre l'home i el medi ambient. Les estratègies educatives utilitzades seran coherents amb el nou model pedagògic de l'aprenentatge a través de l'experimentació i el foment de l'esperit crític.

- Equips docents:

L'objectiu de la formació directa al professorat i educadors és sensibilitzar-los sobre la importància de transmetre la consciència ambiental. És necessari donar coneixements al professorat sobre bones pràctiques ambientals a les

aules, informar de la problemàtica dels residus i el seu destí final i formar-los en actuacions accessibles i didàctiques de prevenció, reutilització, reducció i reciclatge a les escoles i instituts. Tot això pot motivar activitats innovadores a les aules que tinguin com a missió la sensibilització i conscienciació ambiental d'escolars.

- Formació continuada per a treballadors:

L'objectiu és donar resposta a les necessitats canviants del mercat laboral mitjançant la formació específica. Cal oferir els coneixements dins de cada àmbit per tal d'ajudar al mercat a ser més productiu i competitiu en les vessants que el medi ambient ofereix. Casos com la formació per a treballadors d'empreses turístiques en la gestió de residus, per a instal·ladors de plaques solars, o cursos per a tenir cura d'animals, poden respondre als serveis que, siguin públics o privats, esdevinguin necessaris per la societat.

3. Sensibilització

La sensibilització ambiental és la forma de fer conèixer la problemàtica associada al medi on vivim, amb l'objectiu de fomentar la coresponsabilitat ciutadana en la preservació i millora del nostre entorn.

Actualment l'Àrea de Medi Ambient del Consell Comarcal duu a terme campanyes d'informació i sensibilització ambiental anualment. D'aquesta manera, la coordinació de les campanyes passarà a formar part d'aquesta vessant d'actuació del centre d'educació i informació ambiental.

La sensibilització específica al pla estratègic de recollida de residus defineix les tipologies de campanyes de sensibilització que cal fer per a cada model de recollida de residus. Específicament separa les tipologies de campanyes i accions que cal fer ressaltant els segments de població a qui va adreçat, el moment en que es troba el servei (implantació o millora continuada), l'estacionalitat del municipi...

De les propostes cal esmentar **dos punts importants:**

- Sensibilització per seguiment de serveis

Defineix com el seguiment del servei ha de incloure accions de comunicació alhora que segueix el servei i capta les noves necessitats canviants de la població.

- Les propostes de campanyes generals unificades

Per tal de fer front a una informació massiva que ens arriba cada dia, l'estratègia per a augmentar la força dels missatges de les campanyes és la unificació de missatges o imatges relacionades amb els serveis de residus. Han de ser fàcilment identificables per la població. Tanmateix caldrà tenir en compte un espai personalitzable que s'adapti a la realitat de cada municipi.

4. Participació

La participació o implicació ciutadana és la incorporació, de forma transparent i ordenada, de les persones i la societat civil a la presa de decisions públiques, per tal d'apoderar-les i transformar la relació entre els ciutadans i les administracions. La participació ciutadana ens permet obtenir unes relacions transparents entre l'Administració i la ciutadania, i implicar la societat civil en els objectius col·lectius.

Per què és important la participació en els nostres serveis?

- Perquè el bon funcionament i els resultats dels serveis que toquen directament al ciutadà depenen de la seva implicació.
- Perquè els serveis s'han d'enfocar en una relació de municipis amb una diversitat de necessitats important i canviant en el temps.
- Perquè la planificació de servei en un territori ampli és prou complexa com per tenir en compte les necessitats de tota la població.

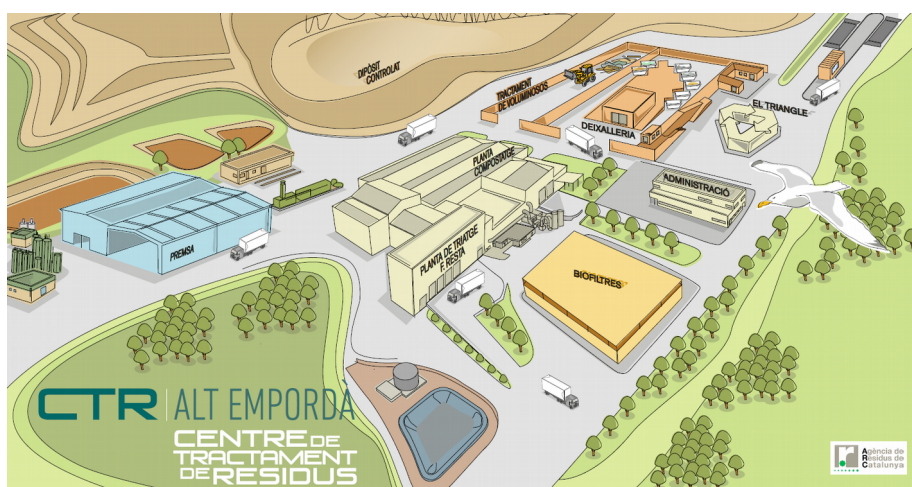
El nou Centre d'educació ambiental, com a suport bàsic en comunicació de l'àrea de medi ambient, liderarà els aspectes relacionats amb la participació ciutadana que es proposen de dos tipus segons el tipus de participants:

- Per a la població: L'estratègia de tipus living-lab, per al foment de l'intercanvi d'idees innovadores i l'increment de l'interès social envers una temàtica. Caldrà que sigui coherent amb l'estratègia Catalunya 2020 (ECAT 2020), emmarcada en l'estratègia Europa 2020. Aquesta proporciona uns objectius i un marc estable per guiar les polítiques de competitivitat fins a l'any 2020 i per impulsar la reorientació del model productiu cap al creixement intel·ligent, sostenible i integrador que promou la Unió Europea. Les estratègies que marca el pla en aquest sentit són:
 - Nomenament de representants veïnals amb tasques de dinamització i seguiment de la gestió dels residus.
 - Creació de grups d'interès en activitats que tenen relació amb la gestió de residus.
 - Propostes puntuals de participació ciutadana.
- Pels Ajuntaments: creació d'òrgans de participació. En aquest cas entenem aquest tipus de participació de caràcter continuat en àmbits estratègics i amb objectius bàsicament de planificació. La creació de Comissions de participació i seguiment és un dels pilars d'aquest tipus de participació.

Una de les comissions serà la Comissió de seguiment de la gestió comarcal dels residus, de la qual el pla especifica el funcionament bàsic.

EIX 4. INSTAL·LACIONS DE GESTIÓ DE RESIDUS

Centre de Tractament de Residus



El pla defineix el Centre de tractament de residus i les instal·lacions que hi ha dins el complex dedicat a la gestió de residus i que són:

Instal·lació	Tipus Infraestructura	Objectiu principal	Estat actual
Dipòsit controlat	Tractament	Eliminació dels residus no valoritzats en un entorn controlat i minimitzant l'impacte en l'entorn.	En funcionament.
Planta de compostatge	Tractament	Valorització de la fracció orgànica recollida selectivament per a la seva utilització com a compost.	En funcionament
Planta de fracció resta	Tractament	Triatge i estabilització de la part biodegradables de la fracció resta per a estabilitzar-la i reduir emissions. Separació mecànica i valorització de material inclòs en la fracció resta.	En funcionament
Planta de voluminosos	Tractament	Desballestament i separació del material valoritzable dels residus voluminosos.	En construcció
Deixalleria comarcal	Recollida selectiva	Facilita la recollida selectiva de residus no inclosos en les fraccions de la recollida viària.	En funcionament i en construcció una nova instal·lació
Taller de reparació i reutilització	Prevenió	Fomenta la reparació i reutilització d'elements aportats a la deixalleria que podrien tenir un nou ús.	En construcció

Instal·lació	Tipus Infraestructura	Objectiu principal	Estat actual
Centre d'informació ambiental	Comunicació	Fomenta la participació de la població en la gestió dels residus, incrementa el coneixement de la temàtica i informa dels serveis i els seus resultats.	En construcció (actualment en mòduls provisionals)

Serveis de deixalleria

En els nous models de recollida de residus prèn una especial rellevància la deixalleria, com a instal·lació cabdal per a donar resposta a la recollida de tots aquells residus que, per la seves característiques, origen o altres raons, cal dipositar-los per separat en un espai específic. Descriu l'actual parc de deixalleries a la comarca per tal de proposar-ne millores.

Deixalleria comarcal	<p>Actualment la deixalleria està integrada en les instal·lacions del dipòsit controlat, és de titularitat comarcal, i té dues funcions:</p> <ul style="list-style-type: none"> • Emmagatzemar els residus que entren en els camions de residus voluminosos de recollida municipal i que no poden ser gestionats en el dipòsit. Aquest residus es separen i des de la deixalleria es transporten a un tractament idoni. És el cas de neveres, pneumàtics... • Actuar com a deixalleria comarcal on poden ser usuaris tota la població de la comarca. <p>Es tracta d'una deixalleria bàsica que no és adient si s'ha de tendir cap a l'augment del servei de recollida selectiva, per aquesta raó s'ha aprovat un projecte d'una nova instal·lació que tindrà més funcions i capacitat.</p>
Deixalleries municipals	<p>Els municipis amb més població de la comarca tenen deixalleria pròpia, de tipus A, B o C i gestionen directament les instal·lacions. Podem trobar servei de deixalleria municipal a Figueres, L'Escala, Roses, Castelló d'Empúries, La Jonquera, Llançà, Cadaqués, Vilafant, El Port de la selva i Navata.</p> <p>Tot i que aquestes instal·lacions estan dissenyades per a donar servei a cada municipi corresponent, seria interessant fer un estudi específic. Seria interessant saber si cobreixen les necessitats del municipi en relació als tipus de residus que admeten o bé en casos de grans quantitats de residus. Aquestes dades ens ajudarien a dimensionar la nova deixalleria comarcal per tal que doni el suport adient.</p>
Xarxa de deixalleries	<p>La Xarxa comarcal de deixalleries va iniciar-se el 2004 amb l'objectiu d'apropar el servei de deixalleria als municipis de menys de 2.000 habitants. Per aquesta raó el seu sistema de funcionament bàsic inclou la deixalleria comarcal com a deixalleria central del sistema i 27 instal·lacions de recollida selectiva annexes i de titularitat municipal que funcionen de manera coordinada. Aquestes instal·lacions són en</p>

format de mini-deixalleria o deixalleria bàsica. Les deixalleries municipals també es poden adherir a la xarxa comarcal. Després de 10 anys de funcionament la xarxa ha anat evolucionant i oferent i adaptant serveis a les necessitats de la població. Amb la nova deixalleria comarcal es preveu un altre salt endavant en la coordinació.

Objectius de les infraestructures de gestió de residus de la comarca

El document especifica, per a cada instal·lació relacionada amb la gestió de residus a la comarca, els canvis i millores que haurà de tenir en compte en el moment de la posada en marxa els nous models de recollida de residus. Cal tenir en compte dos punts importants:

- La millora dels serveis de les deixalleries per a afrontar els reptes de recollides porta a porta i que deixen de ser anònimes per a identificar l'usuari i els residus que porta. El fet que el 2023 sigui obligatori recollir els residus especials és un repte per a municipis petits on caldrà trobar estratègies de proximitat que facin el servei eficient. En aquest sentit, la millora més important és la del treball en Xarxa d'aquestes instal·lacions per tal d'augmentar el servei a la població i ser més eficients a l'hora de tractar residus molt específics. la nova deixalleria comarcal tindrà un paper central en aquest projecte.
- L'adaptació de les actuals plantes de tractament de residus davant un canvi en la composició dels residus que hi arribaran amb l'augment de recollida selectiva.

EIX 5. FISCALITAT I NORMATIVA AMBIENTAL

Aquest eix del pla relaciona les pautes i criteris per tal de treballar unificadament cap a metodologies de funcionament i organització administrativa dels serveis. El primer punt a tenir en compte és prioritzar la unificació de:

La taxa de gestió de residus

El pla defineix com assolir i calcular una taxa de residus justa i estratègies per tendir cap al pagament per generació de residus. Amb aquest sistema de pagament esdevé imprescindible la identificació de cada usuari del servei, la utilització de tecnologies i el tractament i seguiment de dades que afectaran la facturació. Les propostes es basen en proves pilot existents a la comarca i fora de la comarca.

Diferencia les metodologies existents de taxes:

- PxG per a usuaris de tipus domèstic.
- PxG per a usuaris tipus activitat econòmica.
- Sistemes de bonificacions.

Normativa municipal en matèria de gestió de residus

El document proposa la redacció a nivell comarcal d'una o varies ordenances de residus que els municipis puguin aprovar en funció del model de recollida escollit.

Eines tecnològiques aplicades a la recollida de residus

Les tecnologies de gestió de dades, pesatges, identificació... són imprescindibles per a fer el seguiment dels serveis en els nous models de recollida. A la comarca ja s'utilitza el pesatge i identificació de contenidors, però els nous models han d'anar més enllà:

- Identificació de contenidors amb sistemes de tancament i programació d'obertura de tapes. Obertura amb targeta.
- Sistemes de vigilància i obertura de deixalleries amb targeta unificada amb els contenidors.
- Sistemes de codis de barres o QR per a identificació d'usuaris de porta a porta.
- Pesatge de contenidors.
- Altres.

PLA D'ACCIÓ COMARCAL

El pla d'acció comarcal defineix les accions que caldria fer des del Consell Comarcal de l'Alt Empordà per tal de donar suport als ajuntaments en la transició cap al nou model de recollida de residus, i aquelles que haurà de fer en relació a les seves competències actuals de tractament de residus.

La definició i aprovació d'aquestes accions és molt important en la mesura en que marca l'estratègia de l'ens supramunicipal i està directament relacionada amb l'estructura de recursos humans i els protocols interns de funcionament que caldrà que estiguin planificats i dotats de manera conseqüent amb aquest pla.

ÀMBIT	ACCIÓ	CODI
LIDERATGE	Decidir quin nivell de servei ofereix el Consell comarcal als municipis	1.1
	Contractar recursos humans suficients per a fer front als serveis oferts	1.2
	Constituir una comissió comarcal de seguiment de gestió de residus	1.3
	Coordinació d'accions als municipis a partir de zones de treball	1.4
DIAGNOSI I DADES	Recull anual de dades municipals per serveis i tipus de residus i valoració anual d'objectius.	2.1
	Fer el seguiment del pla estratègic de gestió de residus	2.2
SUPORT TÈCNIC AL CANVI DE MODEL DE RECOLLIDA	Implantar un servei per a assessorar ajuntaments	3.1
	Realitzar una prova pilot de contenidors amb control d'accés i identificació d'usuari.	3.2
	Iniciar un contracte supramunicipal amb la recollida porta a porta	3.3
	Projecte de coordinació del servei de deixalleries a la comarca cap a una zona única global de gestió.	3.4
NORMATIVA I TAXES	Redactar una ordenança de gestió de residus genèrica per que la puguin aprovar aquells municipis que no en disposin.	4.1
	Redactar Metodologia pel càlcul de taxes de residus municipals.	4.2
COMUNICACIÓ I EDUCACIÓ AMBIENTAL	Construir i posar en funcionament el Centre d'informació i educació ambiental el Triangle	5.1
	Planificació o ccordinació de campanyes de sensibilització	5.2
	Accions de formació en la gestió de residus	5.3
	Planificació d'accions de comunicació en instal·lacions de la Xarxa de deixalleries	5.4
	Foment de la participació com a eina de coordinació i sensibilització	5.5
	Planificació específica d'accions de sensibilització de residus	5.6
INSTAL·LACIONS I TRACTAMENT DE RESIDUS	Adaptar les instal·lacions del Taller de reutilització per a diferents usos	6.1
	Millores als serveis relacionats amb el mercat de segona mà	6.3
	Millores en el funcionament de la xarxa de deixalleries i les seves instal·lacions	6.3
	Millores en els serveis inclosos en la Deixalleria Comarcal	6.4
	Millores i adaptacions de la planta de tractament de la fracció resta	6.5
	Millores i adaptacions de la planta de compostatge	6.6
	Millores ambientals i d'adaptació al canvi climàtic al CTR	6.7